



Domenica 27 marzo 2022

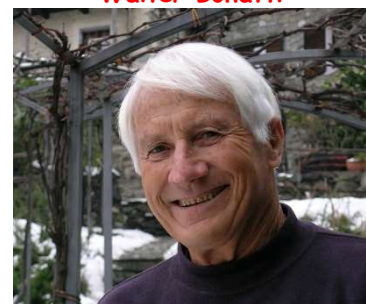


Orari:	Partenza	Arrivo
Ponte in Valtellina, P.zza della Vittoria (in auto a Sondrio)	ore 8.10	ore 18.00
Sondrio, Stazione pullman (trasferimento in pullman a Dubino)	ore 8.30	ore 17.30
Dubino	ore 9.00 circa	
Cino		ore 17.00

Località di partenza:	Dubino (260 m s.l.m.)
Località di arrivo:	Alpe Piazza (990 m s.l.m.)
Dislivello in salita:	730 m circa
Dislivello in discesa:	490 m circa (fino a Cino)
Tempo percorrenza:	5 ore complessive circa
Difficoltà:	E = Escursionismo



Walter Bonatti



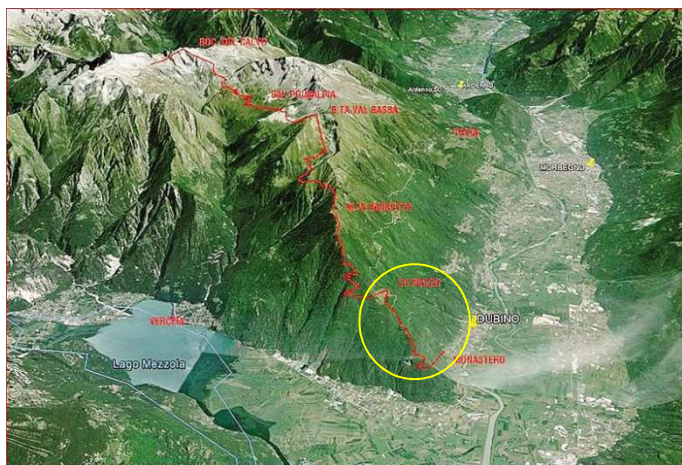
Equipaggiamento:

- Abbigliamento adeguato alla stagione ed al clima
- Cappellino
- Scarponi
- Pranzo al sacco
- Borraccia (o termos con bevande calde)
- Ombrellino o mantella (non si sa mai...)

Sarebbe semplicemente irrispettoso voler riassumere in poche righe cosa abbia rappresentato Walter Bonatti per l'alpinismo italiano ed internazionale.

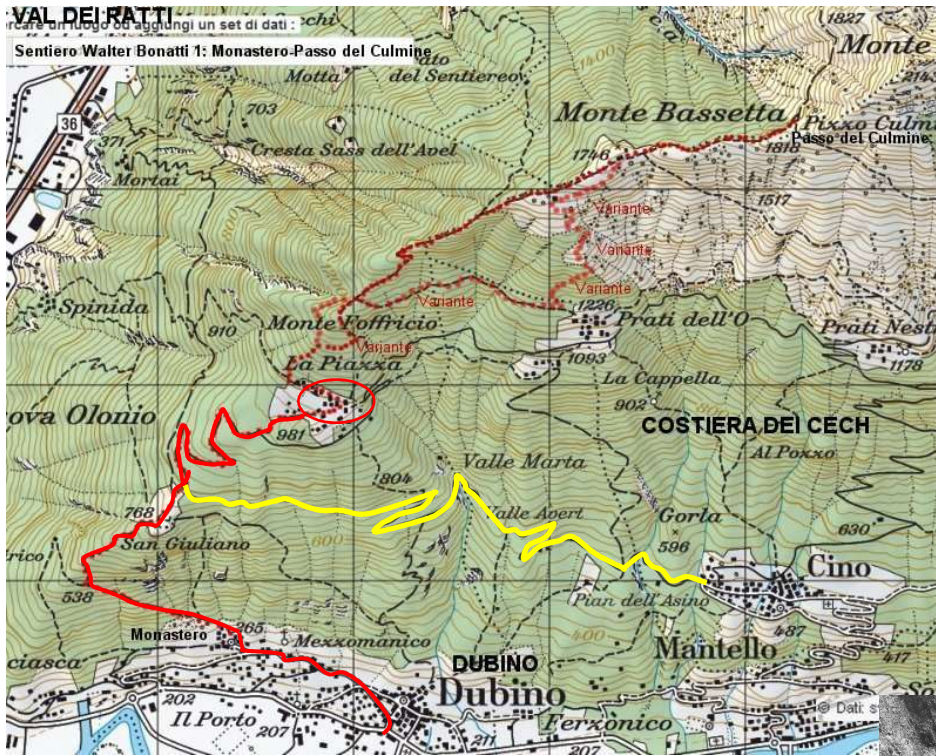
In questo panorama, la sua figura giganteggia per tempra, determinazione ed inesauribile spirito di avventura. Per molti anni, gli ultimi venti della sua vita, scelse come dimora Dubino, insieme alla compagna Rossana Podestà.

Dopo la sua scomparsa, il 13 settembre 2011, la sezione Novate Mezzola-Vercia del CAI ha promosso l'allestimento e la segnalazione di un sentiero d'alta quota dedicato alla sua memoria, il sentiero Walter Bonatti, appunto, inaugurato il 9 agosto 2014 con una festa al bivacco Primalpia in Valle dei Ratti.



Si tratta di un percorso lungo 25 km che parte dall'abitazione di Bonatti, a Monastero, e sale in quota lungo le montagne a nord di Dubino. L'altitudine massima si raggiunge coi 2750 m della bocchetta del Calvo per poi scendere ai 1150 m dei Bagni di Masino, frazione di Valmasino.

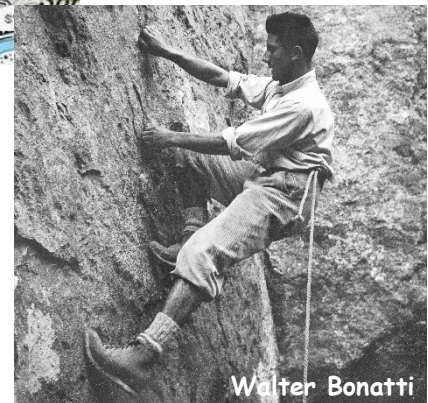
Noi ne percorreremo solo un breve tratto che fa parte della prima tappa, dall'abitato di Dubino fino all'Alpe Piazza (980 mslm).



La casa di Bonatti



San Giuliano



Walter Bonatti

Descrizione itinerario: dal centro di Dubino ci addentriamo nell'abitato, in direzione ovest, ed arriviamo alla casa in cui abitò Walter Bonatti, in frazione Monastero di Dubino (presso la chiesa, 265 mslm); seguiamo le indicazioni del cartello che ci indirizza ad un sentiero che sale gradualmente nel bosco verso ovest-nord-ovest. In alcuni tratti il percorso segue la dorsale che separa Valtellina da Valchiavenna fino al rudere della calchera di quota 538; qui il percorso piega a destra e sale più ripido con serrati tornanti, in direzione nord e nord-est, fino ad uscire dal bosco sui prati che ospitano le baite ed il rudere della chiesetta di San Giuliano (768 mslm).

Seguendo una pista sterrata che sale verso destra, intercettiamo la carrozzabile Cino-Alpe Piazza. Pochi metri più in basso (destra) troviamo il cartello che segnala il sentiero che sale in una selva di castagni, intercettando in diversi punti la carrozzabile. In questa parte, il sentiero segue a tratti una lunga ed ampia trincea della Linea Cadorna, risalente al primo conflitto mondiale, fino al parcheggio appena sotto l'alpe Piazza che si raggiunge in breve. Dopo la meritata sosta presso l'alpe, il ritorno avviene sulla carrozzabile che scende sino al paese di Cino.



L'Alpe Piazza



In parte tratto da <http://www.paesidivaltellina.it>