



Orari:

<u>Ponte in Valtellina, P.zza della Vittoria</u>	<u>ore 9.00 (partenza)</u>
<u>Montagna in Valtellina, Chiesa di S. Antonio</u>	<u>ore 12.00 (sosta)</u>
<u>Sondrio, Castel Masegra</u>	<u>ore 15.00 (visita al CaSt)</u>
<u>Sondrio, parcheggio cimitero</u>	<u>ore 16.30 (arrivo)</u>

Località di partenza:	Ponte, Piazza Vittoria (480 m s.l.m.)
Comuni attraversati:	Ponte, Tresivio, Poggiridenti, Montagna in Valtellina, Sondrio
Località di arrivo:	Sondrio, parcheggio cimitero (320 m s.l.m.)
Dislivello in salita:	250m circa
Dislivello in discesa:	450m circa
Lunghezza del percorso:	16 km circa
Tempo percorrenza:	4 ore circa
Difficoltà:	E = Escursionismo

Equipaggiamento:

- Abbigliamento adeguato alla stagione ed al clima
- Cappellino
- Scarponi
- Pranzo al sacco
- Borraccia (o termos con bevande calde)
- Ombrellino o mantella (non si sa mai...)

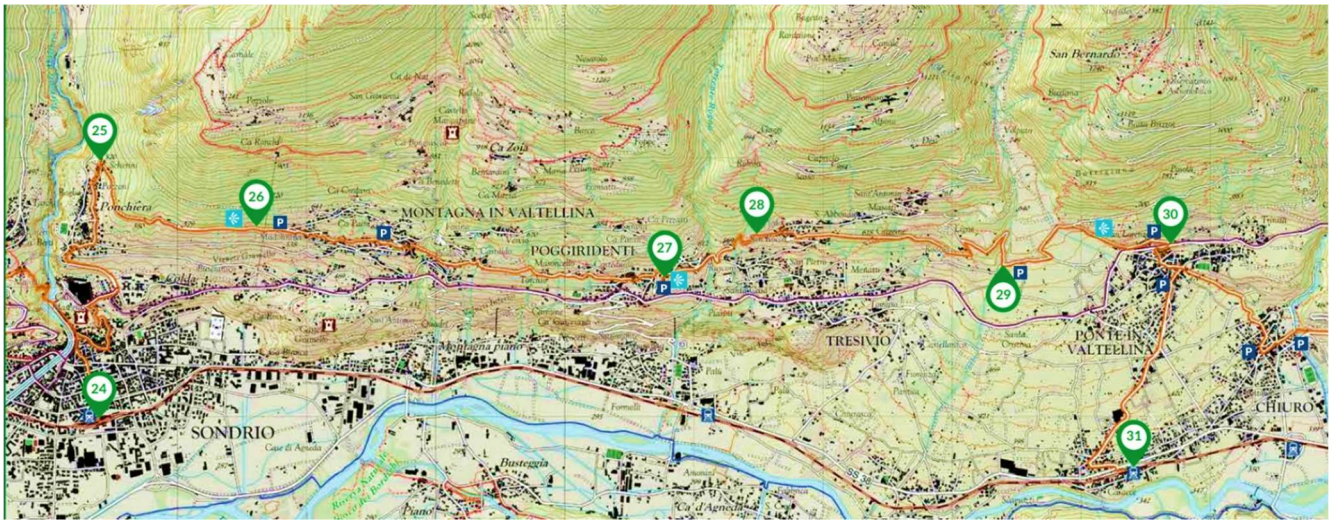


La via dei terrazzamenti è un'area, posta sul versante retico della bassa e media Valtellina, valorizzata da un percorso ciclo-pedonale che si sviluppa per 70km, da Tirano a Morbegno.

Si tratta della più tipica zona del paesaggio agricolo valtellinese, caratterizzata dai terrazzamenti vitati ma anche da edifici storico artistici, civili e religiosi, di notevole pregio e interesse, fortemente rappresentativi e carichi di valore simbolico. Non per niente, il logo, che troviamo sui cartelli e sui segnavia, ricorda quattro caratteristiche culturali del percorso valtellinese: arte, religione, agricoltura, e pure gastronomia!

Le vigne si presentano esposte a sud, ricavate terrazzando il fianco roccioso e ripidissimo del monte con muri a secco; è proprio la presenza della roccia viva, che circonda i piccoli ripiani così ricavati, che moltiplica l'apporto di calore solare. Il vigneto a terrazzi assume in questa zona un alto valore paesaggistico, oltre che agrario e storico. La zona ha delle caratteristiche artistiche, oltre che naturalistiche ed etnografiche, molto omogenee: in passato molto popolata, presenta un interessante patrimonio culturale costituito da chiese, anche di grandi dimensioni, che ospitano importanti opere d'arte (soprattutto intaglio ligneo ed affreschi, rinascimentali e barocchi).

Lungo la via dei terrazzamenti sono state realizzate aree di sosta attrezzate di panchine, localizzate in luoghi suggestivi immersi nei terrazzi vitati. Le aree sono dotate di cartelli che offrono informazioni aggiornate e qualificate sui beni storici, artistici, di pregio, limitrofi e facilmente raggiungibili a piedi dai frequentatori del sentiero.



Descrizione itinerario: partiamo da Piazza Vittoria e ci dirigiamo verso Ovest, seguendo i cartelli gialli ed i segnavia bianchi e rossi. Attraversiamo la parte bassa della Val di Rohn, caratterizzata dalle coltivazioni del melo, e in un'ora e mezza circa raggiungiamo Tresivio. Il cammino ne costeggia la parte alta da cui si possono ammirare la Santa Casa di Loreto ed il "Calvario", a sud. Proseguendo tra vigneti e tratturi raggiungiamo Poggiridenti Alta e la Chiesa del San Fedele. Da qui, attraversando l'abitato, si raggiunge Montagna in Valtellina e, risalendo il ripido "Risc dei mort" si giunge alla Chiesa di San Giorgio. Da Montagna si gode una splendida vista sul Castel Grumello e la vicina Chiesa di S. Antonio alla quale scendiamo abbandonando la Via dei Terrazzamenti. Dopo la meritata sosta, riprendiamo il cammino che, attraversando vigneti, ci porta a Sondrio, presso il Castel Masegra. Il programma prevede la visita al Museo della Montagna, il CaSt o Castello delle Storie. L'escursione si conclude con la discesa al cimitero di Sondrio ed all'antistante parcheggio.



Tresivio - La Santa Casa



Verso Montagna in Valtellina



I terrazzamenti vitati



Sondrio - Il Castel Masegra